

ส่วนที่ 1

สภาพทั่วไปและข้อมูลพื้นฐานขององค์การบริหารส่วนตำบลคลองหินปูน

1.ด้านกายภาพ

ประวัติความเป็นมาขององค์การบริหารส่วนตำบลคลองหินปูน

ตำบลคลองหินปูน มีสภาพพื้นที่ราบสูง ประกอบด้วยภูเขาเล็ก ๆ และมีพื้นที่อุดมสมบูรณ์ มีทรัพยากรที่อุดมสมบูรณ์ ต่อมาได้มีราษฎรอพยพเข้ามาทำกินจากต่างจังหวัดหลายจังหวัด โดยเฉพาะทางภาคตะวันออกเฉียงเหนือ ที่มีชื่อ “คลองหินปูน” เนื่องจากในแหล่งน้ำมีหินปูนผสมอยู่จำนวนมาก ตำบลคลองหินปูนมีสภาพพื้นที่เป็นที่ราบเชิงเขาเป็นป่าที่อุดมสมบูรณ์ มีพื้นที่ทั้งหมด 51.74 ตารางกิโลเมตร แยกเขตปกครองเป็น 16 หมู่บ้าน พื้นที่เดิมอยู่กับตำบลเขาฉกรรจ์ อำเภอสระแก้ว จังหวัดปราจีนบุรี ต่อมาได้ยกฐานะเป็นตำบลเมื่อปี พ.ศ.2529 มีนายทองใบ ผายอุบล เป็นกำนันคนแรกของตำบล

ดวงตราสัญลักษณ์ประจำองค์การบริหารส่วนตำบลคลองหินปูน



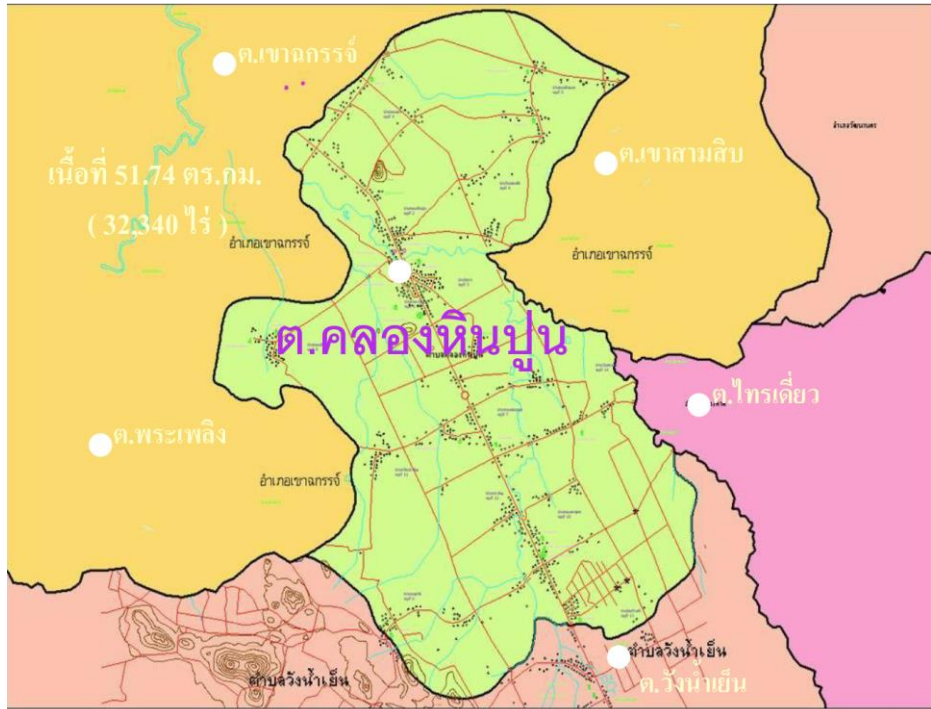
ต้นไม้ หมายความว่า ประชาชนในตำบลคลองหินปูน มีอาชีพทำสวนผลไม้

ต้นข้าว หมายความว่า ประชาชนในตำบลคลองหินปูน ส่วนใหญ่ประกอบอาชีพเกษตรกรรม เช่น ทำนา/ทำไร่

สายน้ำ หมายความว่า ตำบลคลองหินปูน มีแหล่งน้ำที่อุดมสมบูรณ์

ที่ตั้ง

องค์การบริหารส่วนตำบลคลองหินปูน มีพื้นที่ทั้งหมดประมาณ 51.74 ตารางกิโลเมตร หรือประมาณ 32,340 ไร่ มีอาณาเขตติดต่อกับหน่วยปกครองท้องถิ่นอื่น ๆ ดังนี้



- ทิศเหนือ** ติดต่อกับ ตำบลเขาฉกรรจ์ อำเภอเขาฉกรรจ์
- ทิศใต้** ติดต่อกับ ตำบลวังน้ำเย็น อำเภอวังน้ำเย็น
- ทิศตะวันออก** ติดต่อกับ ตำบลไทรเดี่ยว อำเภอคลองหาดและตำบลเขาสามสิบ อำเภอเขาฉกรรจ์
- ทิศตะวันตก** ติดต่อกับ ตำบลพระเพลิง อำเภอเขาฉกรรจ์และตำบลตาหลังใน อำเภอวังน้ำเย็น

ลักษณะภูมิประเทศ

สภาพพื้นที่ส่วนใหญ่มีลักษณะค่อนข้างราบเรียบถึงราบเรียบและเป็นลูกคลื่นลอนเล็กน้อย ใช้ทำนา ปลูกพืชไร่และไม้ผล ส่วนสภาพพื้นที่ที่มีลักษณะเป็นคลื่นลอนลาดและลูกคลื่นลอนชันใช้ปลูกพืชไร่ ไม้ผลและเป็นพื้นที่ป่าไม้ แหล่งน้ำสำคัญ ได้แก่คลองวังจิกและคลองตาสูตร ไหลผ่านทางตอนกลาง คลองวังแดง ไหลผ่านทางตอนใต้ และคลองฝักมิต ไหลผ่านทางทิศตะวันออกของพื้นที่

ลักษณะภูมิอากาศ

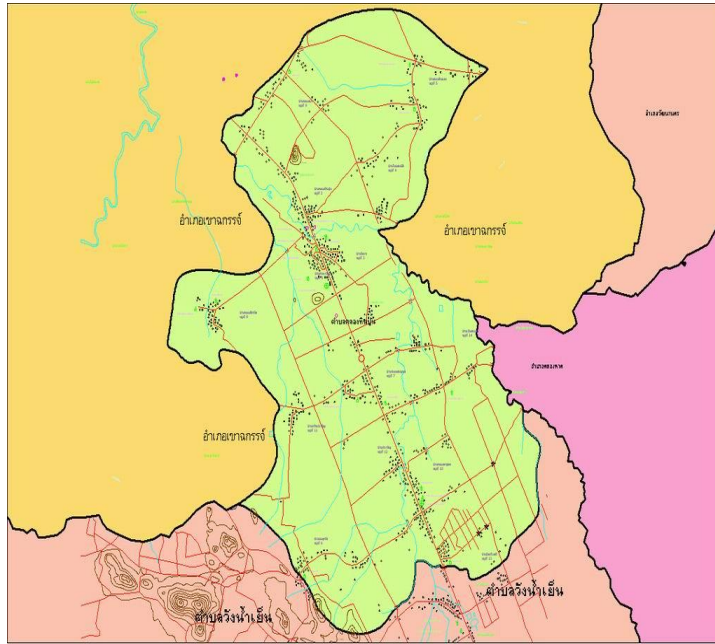
-

ลักษณะของดิน

-

ลักษณะของแหล่งน้ำ

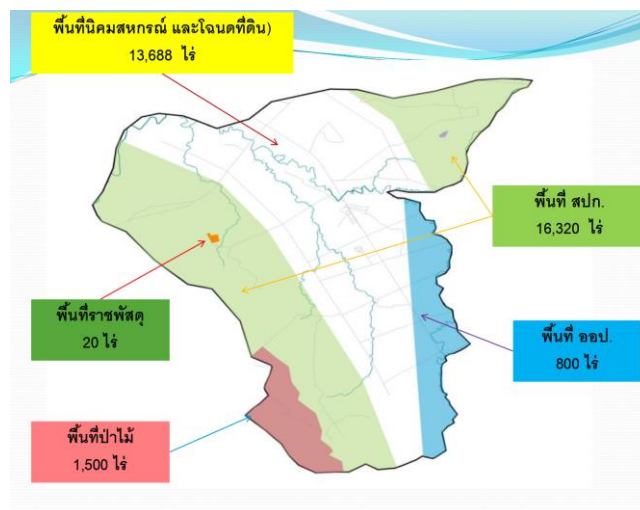
สภาพพื้นที่ส่วนใหญ่มีลักษณะค่อนข้างราบเรียบถึงราบเรียบและเป็นลูกคลื่นลอนเล็กน้อยใช้ มีแหล่งน้ำสำคัญ ได้แก่คลองวังจิกและคลองตาสูตร ไหลผ่านทางตอนกลาง คลองวังแดง ไหลผ่านทางตอนใต้ และคลองฝักมิต ไหลผ่านทางทิศตะวันออกของพื้นที่



1.คลอง	จำนวน	27	สาย
2.บ่อบาดาลเอกชน	จำนวน	468	แห่ง
3.บ่อบาดาลสาธารณะ	จำนวน	45	แห่ง
4.ฝาย	จำนวน	6	แห่ง
5.สระน้ำ	จำนวน	595	แห่ง
6.ระบบประปาหมู่บ้าน	จำนวน	40	แห่ง

ลักษณะของไม้และป่าไม้

ทรัพยากรป่าไม้ ในเขตองค์การบริหารส่วนตำบลคลองหินปูน มีพื้นที่ทรัพยากรป่าไม้ ป่าไม้ชุมชน จำนวน 1,500 ไร่



2.ด้านการเมือง/การปกครอง

เขตการปกครอง

แบ่งพื้นที่การปกครองออกเป็น 16 หมู่บ้าน ดังนี้



หมู่ที่ 1	ชื่อบ้านค่ายเจริญ	มีนายเกียรติชัย	เขตประทุม	เป็นผู้ใหญ่บ้าน
หมู่ที่ 2	ชื่อบ้านคลองหินปูน	มีนายหวาด	บุญชัยมิ่ง	เป็นผู้ใหญ่บ้าน
หมู่ที่ 3	ชื่อบ้านวังยาว	มีนายเจริญ	พิศพรหม	เป็นผู้ใหญ่บ้าน
หมู่ที่ 4	ชื่อบ้านโนนสมบัติ	มีนายกรชวัล	สิงคอบอน	เป็นผู้ใหญ่บ้าน
หมู่ที่ 5	ชื่อบ้านดอนดินแดง	มีนางสาวสุดารัตน์	สีทอง	เป็นผู้ใหญ่บ้าน
หมู่ที่ 6	ชื่อบ้านป่อลูกวัง	มีนางสาวเดือนฉาย	บัวสันเทียะ	เป็นผู้ใหญ่บ้าน
หมู่ที่ 7	ชื่อบ้านหนองสมบุรณ์	มีนายสมชาย	เยี่ยมมีเ	เป็นผู้ใหญ่บ้าน
หมู่ที่ 8	ชื่อบ้านคลองฝักมีด	มีนายสุทิน	ด่านเรือ	เป็นผู้ใหญ่บ้าน
หมู่ที่ 9	ชื่อบ้านคลองแก	มีนางสาวรุ่งนภา	หวังบุญ	เป็นผู้ใหญ่บ้าน
หมู่ที่ 10	ชื่อบ้านคลองตาสูตร	มีนายสัญญา	ต่อโชติ	เป็นผู้ใหญ่บ้าน
หมู่ที่ 11	ชื่อบ้านทรัพย์เจริญ	มีนางพิศมัย	มิ่งสอน	เป็นผู้ใหญ่บ้าน
หมู่ที่ 12	ชื่อบ้านนำเจริญ	มีนายชัยวัฒน์	สุริยันต์	เป็นกำนัน
หมู่ที่ 13	ชื่อบ้านมิตรไมตรี	มีนางอภิรดี	ห่อดี	เป็นผู้ใหญ่บ้าน
หมู่ที่ 14	ชื่อบ้านเนินสะอาด	มีนายสมคิด	พันสาย	เป็นผู้ใหญ่บ้าน
หมู่ที่ 15	ชื่อบ้านคลองตาสูตรพัฒนา	มีนางวงเดือน	ดวงสะอาด	เป็นผู้ใหญ่บ้าน
หมู่ที่ 16	ชื่อบ้านคลองตะเคียนพัฒนา	มีนายศรินทร์	พุดหอม	เป็นผู้ใหญ่บ้าน

3.ประชากร

ตาราง แสดงจำนวนประชากรและจำนวนบ้านในเขตองค์การบริหารส่วนตำบลคลองหินปูน

พ.ศ.2560-2564

รายการ	ปีปัจจุบัน (2564)	1 ปีที่แล้ว (2563)	2 ปีที่แล้ว (2562)	3 ปีที่แล้ว (2561)	4 ปีที่แล้ว (2560)
ประชากรชาย (คน)	4,678	4,681	4,665	4,700	4,670
ประชากรหญิง (คน)	4,763	4,737	4,762	4,742	4,730
รวมประชากร (คน)	9,441	9,418	9,427	9,442	9,400
บ้าน (หลังคาเรือน)	3,595	3,559	3,486	3,438	3,414

ที่มา : ข้อมูลจากสำนักทะเบียนอำเภอวังน้ำเย็น ข้อมูล ณ เดือนมกราคม 2564

ตาราง แสดงจำนวนประชากรจำแนกตามหมู่บ้าน

ลำดับที่	ชื่อหมู่บ้าน	ประชากร		รวมจำนวน ประชากร
		ชาย	หญิง	
1	ค่ายเจริญ	516	519	1,035
2	คลองหินปูน	301	329	630
3	วังยาว	440	481	921
4	โนนสมบัติ	181	186	367
5	ดอนดินแดง	281	316	597
6	บ่อลูกวัง	334	337	671
7	หนองสมบุรณ์	209	214	423
8	คลองฝักมีด	180	179	359
9	คลองแก	148	150	298
10	คลองตาสูตร	401	387	788
11	ทรัพย์เจริญ	173	173	346
12	น้ำเจริญ	404	372	776
13	มิตรไมตรี	261	238	499
14	เนินสะอาด	305	301	606
15	คลองตาสูตรพัฒนา	310	350	659
16	คลองตะเคียนพัฒนา	241	226	467
	รวม	4,678	4,763	9,441

ที่มา : ข้อมูลจากสำนักทะเบียนอำเภอวังน้ำเย็น ข้อมูล ณ เดือนมกราคม 2564

ตาราง แสดงการจำแนกประชากรแบ่งตามช่วงอายุ

จำนวนประชากร

หมู่ที่ 1 บ้านค่ายเจริญ

ลำดับ	ช่วงอายุ (ปี)	เพศ		รวม
		ชาย	หญิง	
1	น้อยกว่า 1 ปี - 4 ปี	23	30	53
2	5 - 12 ปี	64	54	118
3	13 - 15 ปี	17	20	37
4	16 - 18 ปี	22	18	40
5	19 - 22 ปี	20	24	44
6	23 - 30 ปี	62	50	112
7	31 - 40 ปี	82	81	163
8	41 - 50 ปี	78	78	156
9	51 - 59 ปี	74	72	146
10	60 - 69 ปี	51	61	112
11	70 - 79 ปี	17	22	39
12	80 - 89 ปี	5	6	11
13	90 - มากกว่า 100 ปี	1	3	4
รวม		516	519	1,035

จำนวนประชากร

หมู่ที่ 2 บ้านคลองหินปูน

ลำดับ	ช่วงอายุ (ปี)	เพศ		รวม
		ชาย	หญิง	
1	น้อยกว่า 1 ปี - 4 ปี	16	15	31
2	5 - 12 ปี	39	30	69
3	13 - 15 ปี	14	13	27
4	16 - 18 ปี	7	8	15
5	19 - 22 ปี	14	11	25
6	23 - 30 ปี	33	41	74
7	31 - 40 ปี	34	49	83
8	41 - 50 ปี	54	48	102
9	51 - 59 ปี	35	50	85
10	60 - 69 ปี	39	39	78
11	70 - 79 ปี	11	18	29
12	80 - 89 ปี	5	5	10
13	90 - มากกว่า 100 ปี	0	2	2
รวม		301	329	630

จำนวนประชากร

หมู่ที่ 3 บ้านวังยาว

ลำดับ	ช่วงอายุ (ปี)	เพศ		รวม
		ชาย	หญิง	
1	น้อยกว่า 1 ปี - 4 ปี	19	24	43
2	5 - 12 ปี	41	48	89
3	13 - 15 ปี	20	14	34
4	16 - 18 ปี	13	14	27
5	19 - 22 ปี	24	28	52
6	23 - 30 ปี	54	51	105
7	31 - 40 ปี	72	61	133
8	41 - 50 ปี	70	89	159
9	51 - 59 ปี	60	63	123
10	60 - 69 ปี	39	46	85
11	70 - 79 ปี	22	33	55
12	80 - 89 ปี	6	9	15
13	90 - มากกว่า 100 ปี	0	1	1
รวม		440	481	921

จำนวนประชากร

หมู่ที่ 4 บ้านโนนสมบัติ

ลำดับ	ช่วงอายุ (ปี)	เพศ		รวม
		ชาย	หญิง	
1	น้อยกว่า 1 ปี - 4 ปี	10	11	21
2	5 - 12 ปี	11	19	30
3	13 - 15 ปี	10	9	19
4	16 - 18 ปี	5	8	13
5	19 - 22 ปี	11	10	21
6	23 - 30 ปี	19	18	37
7	31 - 40 ปี	33	24	57
8	41 - 50 ปี	34	38	72
9	51 - 59 ปี	22	22	44
10	60 -69 ปี	17	19	36
11	70 - 79 ปี	7	6	13
12	80 - 89 ปี	2	2	4
13	90 - มากกว่า 100 ปี	0	0	0
รวม		181	186	367

จำนวนประชากร

หมู่ที่ 5 บ้านคอนดินแดง

ลำดับ	ช่วงอายุ (ปี)	เพศ		รวม
		ชาย	หญิง	
1	น้อยกว่า 1 ปี - 4 ปี	15	17	32
2	5 - 12 ปี	33	35	68
3	13 - 15 ปี	10	11	21
4	16 - 18 ปี	12	14	26
5	19 - 22 ปี	18	19	37
6	23 - 30 ปี	40	36	76
7	31 - 40 ปี	46	49	95
8	41 - 50 ปี	42	51	93
9	51 - 59 ปี	31	34	65
10	60 - 69 ปี	20	23	43
11	70 - 79 ปี	12	16	28
12	80 - 89 ปี	2	11	13
13	90 - มากกว่า 100 ปี	0	0	0
รวม		281	316	597

จำนวนประชากร

หมู่ที่ 6 บ้านบ่อลูกรัง

ลำดับ	ช่วงอายุ (ปี)	เพศ		รวม
		ชาย	หญิง	
1	น้อยกว่า 1 ปี - 4 ปี	14	17	31
2	5 - 12 ปี	30	26	56
3	13 - 15 ปี	14	18	32
4	16 - 18 ปี	12	12	24
5	19 - 22 ปี	24	18	42
6	23 - 30 ปี	37	33	70
7	31 - 40 ปี	47	44	91
8	41 - 50 ปี	56	56	112
9	51 - 59 ปี	44	43	87
10	60 - 69 ปี	32	34	66
11	70 - 79 ปี	16	26	42
12	80 - 89 ปี	7	4	11
13	90 - มากกว่า 100 ปี	1	6	7
รวม		334	337	671

จำนวนประชากร

หมู่ที่ 7 บ้านหนองสมบูรณ์

ลำดับ	ช่วงอายุ (ปี)	เพศ		รวม
		ชาย	หญิง	
1	น้อยกว่า 1 ปี - 4 ปี	14	7	21
2	5 - 12 ปี	20	10	30
3	13 - 15 ปี	6	5	11
4	16 - 18 ปี	9	10	19
5	19 - 22 ปี	8	10	18
6	23 - 30 ปี	21	22	43
7	31 - 40 ปี	30	35	65
8	41 - 50 ปี	31	34	65
9	51 - 59 ปี	31	36	67
10	60 - 69 ปี	20	24	44
11	70 - 79 ปี	15	14	29
12	80 - 89 ปี	4	5	9
13	90 - มากกว่า 100 ปี	0	2	2
รวม		209	214	423

จำนวนประชากร

หมู่ที่ 8 บ้านคลองฝักมิด

ลำดับ	ช่วงอายุ (ปี)	เพศ		รวม
		ชาย	หญิง	
1	น้อยกว่า 1 ปี - 4 ปี	7	10	17
2	5 - 12 ปี	15	15	30
3	13 - 15 ปี	2	3	5
4	16 - 18 ปี	7	7	14
5	19 - 22 ปี	2	13	15
6	23 - 30 ปี	27	22	49
7	31 - 40 ปี	25	26	51
8	41 - 50 ปี	36	37	73
9	51 - 59 ปี	30	21	51
10	60 - 69 ปี	15	10	25
11	70 - 79 ปี	10	9	19
12	80 - 89 ปี	4	6	10
13	90 - มากกว่า 100 ปี	0	0	0
รวม		180	179	359

จำนวนประชากร

หมู่ที่ 9 บ้านคลองแก

ลำดับ	ช่วงอายุ (ปี)	เพศ		รวม
		ชาย	หญิง	
1	น้อยกว่า 1 ปี - 4 ปี	8	8	16
2	5 - 12 ปี	13	17	30
3	13 - 15 ปี	3	4	7
4	16 - 18 ปี	5	3	8
5	19 - 22 ปี	7	4	11
6	23 - 30 ปี	14	18	32
7	31 - 40 ปี	21	20	41
8	41 - 50 ปี	22	29	51
9	51 - 59 ปี	29	18	47
10	60 - 69 ปี	16	13	29
11	70 - 79 ปี	5	13	18
12	80 - 89 ปี	5	2	7
13	90 - มากกว่า 100 ปี	0	1	1
รวม		148	150	298

จำนวนประชากร

หมู่ที่ 10 บ้านคลองตาสูตร

ลำดับ	ช่วงอายุ (ปี)	เพศ		รวม
		ชาย	หญิง	
1	น้อยกว่า 1 ปี - 4 ปี	13	18	31
2	5 - 12 ปี	31	33	64
3	13 - 15 ปี	11	14	25
4	16 - 18 ปี	14	16	30
5	19 - 22 ปี	28	15	43
6	23 - 30 ปี	46	29	75
7	31 - 40 ปี	60	69	129
8	41 - 50 ปี	79	56	135
9	51 - 59 ปี	44	57	101
10	60 - 69 ปี	42	42	84
11	70 - 79 ปี	23	21	44
12	80 - 89 ปี	7	15	22
13	90 - มากกว่า 100 ปี	3	2	5
รวม		401	387	788

จำนวนประชากร

หมู่ที่ 11 บ้านทรัพย์เจริญ

ลำดับ	ช่วงอายุ (ปี)	เพศ		รวม
		ชาย	หญิง	
1	น้อยกว่า 1 ปี - 4 ปี	12	9	21
2	5 - 12 ปี	15	18	33
3	13 - 15 ปี	10	12	22
4	16 - 18 ปี	5	14	19
5	19 - 22 ปี	5	11	16
6	23 - 30 ปี	26	20	46
7	31 - 40 ปี	32	26	58
8	41 - 50 ปี	32	20	52
9	51 - 59 ปี	15	18	33
10	60 - 69 ปี	15	14	29
11	70 - 79 ปี	4	8	12
12	80 - 89 ปี	2	3	5
13	90 - มากกว่า 100 ปี	0	0	0
รวม		173	173	346

จำนวนประชากร

หมู่ที่ 12 บ้านนำเจริญ

ลำดับ	ช่วงอายุ (ปี)	เพศ		รวม
		ชาย	หญิง	
1	น้อยกว่า 1 ปี - 4 ปี	19	14	33
2	5 - 12 ปี	33	31	64
3	13 - 15 ปี	23	16	39
4	16 - 18 ปี	16	12	28
5	19 - 22 ปี	19	22	41
6	23 - 30 ปี	55	49	104
7	31 - 40 ปี	52	45	97
8	41 - 50 ปี	75	62	137
9	51 - 59 ปี	50	39	89
10	60 - 69 ปี	30	46	76
11	70 - 79 ปี	11	24	35
12	80 - 89 ปี	21	12	33
13	90 - มากกว่า 100 ปี	0	0	0
รวม		404	372	776

จำนวนประชากร

หมู่ที่ 13 บ้านมิตรไมตรี

ลำดับ	ช่วงอายุ (ปี)	เพศ		รวม
		ชาย	หญิง	
1	น้อยกว่า 1 ปี - 4 ปี	13	9	22
2	5 - 12 ปี	20	21	41
3	13 - 15 ปี	11	9	20
4	16 - 18 ปี	12	8	20
5	19 - 22 ปี	17	16	33
6	23 - 30 ปี	37	24	61
7	31 - 40 ปี	40	28	68
8	41 - 50 ปี	43	50	93
9	51 - 59 ปี	35	28	63
10	60 - 69 ปี	20	19	39
11	70 - 79 ปี	8	17	25
12	80 - 89 ปี	4	8	12
13	90 - มากกว่า 100 ปี	1	1	2
รวม		261	238	499

จำนวนประชากร

หมู่ที่ 14 บ้านเนินสะอาด

ลำดับ	ช่วงอายุ (ปี)	เพศ		รวม
		ชาย	หญิง	
1	น้อยกว่า 1 ปี - 4 ปี	19	20	39
2	5 - 12 ปี	26	33	59
3	13 - 15 ปี	14	16	30
4	16 - 18 ปี	8	9	17
5	19 - 22 ปี	22	13	35
6	23 - 30 ปี	35	32	67
7	31 - 40 ปี	54	41	95
8	41 - 50 ปี	56	52	108
9	51 - 59 ปี	30	41	71
10	60 - 69 ปี	22	20	42
11	70 - 79 ปี	12	15	27
12	80 - 89 ปี	5	7	12
13	90 - มากกว่า 100 ปี	2	2	4
รวม		305	301	606

จำนวนประชากร

หมู่ที่ 15 บ้านคลองตาสูตรพัฒนา

ลำดับ	ช่วงอายุ (ปี)	เพศ		รวม
		ชาย	หญิง	
1	น้อยกว่า 1 ปี - 4 ปี	14	18	32
2	5 - 12 ปี	42	39	81
3	13 - 15 ปี	8	15	23
4	16 - 18 ปี	12	15	27
5	19 - 22 ปี	17	20	37
6	23 - 30 ปี	36	37	73
7	31 - 40 ปี	44	41	85
8	41 - 50 ปี	51	59	110
9	51 - 59 ปี	38	47	85
10	60 - 69 ปี	24	31	55
11	70 - 79 ปี	15	15	30
12	80 - 89 ปี	9	11	20
13	90 - มากกว่า 100 ปี	0	1	1
รวม		310	349	659

จำนวนประชากร

หมู่ที่ 16 บ้านคลองตะเคียนพัฒนา

ลำดับ	ช่วงอายุ (ปี)	เพศ		รวม
		ชาย	หญิง	
1	น้อยกว่า 1 ปี - 4 ปี	8	12	20
2	5 - 12 ปี	25	22	47
3	13 - 15 ปี	11	7	18
4	16 - 18 ปี	11	5	16
5	19 - 22 ปี	14	14	28
6	23 - 30 ปี	21	16	37
7	31 - 40 ปี	37	34	71
8	41 - 50 ปี	36	42	78
9	51 - 59 ปี	36	24	60
10	60 - 69 ปี	25	25	50
11	70 - 79 ปี	12	18	30
12	80 - 89 ปี	5	6	11
13	90 - มากกว่า 100 ปี	0	1	1
รวม		241	226	467

ที่มา : ข้อมูลจากสำนักทะเบียนอำเภอวังน้ำเย็น ข้อมูล ณ เดือนมกราคม 2564

ตาราง แสดงจำนวนครัวเรือนจำแนกตามหมู่บ้าน

ลำดับที่	ชื่อหมู่บ้าน	รวมจำนวนหลังคาเรือน
1	ค่ายเจริญ	342
2	คลองหินปูน	370
3	วังยาว	305
4	โนนสมบัติ	148
5	ดอนดินแดง	171
6	บ่อลูกรัง	260
7	หนองสมบุรณ์	247
8	คลองฝักมิด	140
9	คลองแก	143
10	คลองตาสูตร	354
11	ทรัพย์เจริญ	90
12	น้ำเจริญ	317
13	มิตรไมตรี	128
14	เนินสะอาด	175
15	คลองตาสูตรพัฒนา	230
16	คลองตะเคียนพัฒนา	175
	รวม	3,595

ที่มา : ข้อมูลจากสำนักทะเบียนอำเภอวังน้ำเย็น ข้อมูล ณ เดือนมกราคม 2564

4.สภาพทางสังคม

4.1 ด้านการศึกษา

องค์การบริหารส่วนตำบลคลองหินปูนได้ให้ความสำคัญกับการศึกษาของประชาชน ภารกิจทางด้านการศึกษาขององค์การบริหารส่วนตำบล ได้แก่ การจัดการศึกษาปฐมวัย การจัดการส่งเสริมกีฬานันทนาการและกิจกรรมเด็กเยาวชน การดำเนินงานด้านศาสนา ศิลปวัฒนธรรม จารีตประเพณีและภูมิปัญญาท้องถิ่นในปัจจุบัน ในพื้นที่ตำบลคลองหินปูน มีโรงเรียนใน 4 แห่ง ได้แก่ โรงเรียนวัดคลองตาสูตรสามัคคี โรงเรียนบ้านคลองหินปูน โรงเรียนบ้านหนองสมบุรณ์ โรงเรียนบ้านดอนดินแดง ให้การศึกษาในระดับก่อนวัยเรียน (อนุบาล) ระดับประถมศึกษา และระดับมัธยมศึกษาตอนต้น

ตาราง แสดงจำนวนเด็กนักเรียนและครูในตำบลคลองหินปูน

ลำดับที่	สถานศึกษาในสังกัด สพฐ.	จำนวนนักเรียน	หมายเหตุ
1	โรงเรียนวัดคลองตาสุตรสามัคคี	201	
2	โรงเรียนบ้านคลองหินปูน	182	
3	โรงเรียนบ้านหนองสมบูรณ์	79	
4	โรงเรียนบ้านคอนดินแดง	64	
5	ศูนย์พัฒนาเด็กเล็กตำบลคลองหินปูน	60	
รวม		586	

ที่มา : ข้อมูลจากกองการศึกษา องค์การบริหารส่วนตำบลคลองหินปูน ณ เดือนมกราคม 2564

4.2 ข้อมูลด้านการสาธารณสุข

องค์การบริหารส่วนตำบลมีการจัดบริการสาธารณสุขทางด้านการรักษาพยาบาล การส่งเสริมสุขภาพ และการป้องกันและควบคุมโรคให้แก่ประชาชน ในเขตเทศบาลมีสถานบริการทางด้านการแพทย์ และการให้บริการทางด้านสาธารณสุขให้แก่ประชาชนในพื้นที่เขตตำบลคลองหินปูนได้อย่างสะดวก ทั้งถึง ดังนี้

(1) สถานีนอนามัยคลองหินปูน ตั้งอยู่ที่ หมู่ที่ 1 มีเจ้าหน้าที่ 9 อัตรา ให้บริการสาธารณสุข เกี่ยวกับการรักษาพยาบาล การส่งเสริมสุขภาพ การควบคุมโรคติดต่อและโรคไม่ติดต่อ งานทันตสาธารณสุข งานอนามัยโรงเรียน งานสุขภาพประชาชน จัดทำบัตรประกันสุขภาพ การให้คำปรึกษาด้านยาเสพติด บุหรี่ เหล้า การส่งเสริมสุขภาพจิต การวางแผนครอบครัว

(2) สถานีนอนามัยคลองตาสุตร ตั้งอยู่ที่ หมู่ที่ 10 มีเจ้าหน้าที่ 7 อัตรา ให้บริการสาธารณสุข เกี่ยวกับการรักษาพยาบาล การส่งเสริมสุขภาพ การควบคุมโรคติดต่อและโรคไม่ติดต่อ งานทันตสาธารณสุข งานอนามัยโรงเรียน งานสุขภาพประชาชน จัดทำบัตรประกันสุขภาพ การให้คำปรึกษาด้านยาเสพติด บุหรี่ เหล้า การส่งเสริมสุขภาพจิต การวางแผนครอบครัว

(3) คลินิกรักษาโรคทั่วไป 3 แห่ง ได้แก่

- คลินิกวัชราภรณ์ ตั้งอยู่หมู่ที่ 2 บ้านคลองหินปูน
- คลินิกปราชญ์ยุทธ ตั้งอยู่หมู่ที่ 4 บ้านโนนสมบัติ
- คลินิกภักดิ์ ตั้งอยู่หมู่ที่ 14 บ้านเนินสะอาด

(4) ศูนย์ ศสมช. ประจำหมู่บ้าน จำนวน 16 แห่ง

(5) อาสาสมัครสาธารณสุขประจำหมู่บ้าน จำนวน 162 คน

(6) อัตราการมีและใช้ส้วมราดน้ำ ร้อยละ 100

นอกจากนี้ ยังมีการบริหารงานทางด้านการควบคุมและป้องกันโรคพิษสุนัขบ้า โดยองค์การบริหารส่วนตำบลคลองหินปูนดำเนินการให้บริการฉีดวัคซีนป้องกันโรคพิษสุนัขบ้าแก่สุนัขและแมว ฉีดวัคซีนกำเนิด ทำหมัน

4.3 อาชญากรรม

องค์การบริหารส่วนตำบลคลองหินปูน มีศักยภาพทางด้านการให้บริการด้านความปลอดภัยในชีวิตและทรัพย์สินอยู่ในระดับปานกลาง มีการฝึกอบรมอาสาสมัครป้องกันภัยฝ่ายพลเรือน เพื่อเสริมสร้างความรู้และทักษะในการให้ความช่วยเหลือทางด้านสาธารณสุขภัยต่าง ๆ แก่ผู้เข้ารับการอบรม ปัจจุบันองค์การบริหารส่วนตำบลคลองหินปูนมีสมาชิกอาสาสมัครป้องกันภัยฝ่ายพลเรือน จำนวน 208 คน ความพร้อมทางด้านวัสดุอุปกรณ์เครื่องมือเครื่องใช้ในการปฏิบัติหน้าที่ มีรถยนต์บรรทุกน้ำใช้ขอเนกประสงค์ จำนวน 1 คัน

4.4 การสังคมสงเคราะห์

องค์การบริหารส่วนตำบลคลองหินปูน มีภารกิจทางด้านการส่งเสริมคุณภาพชีวิต เสริมสร้างความเข้มแข็งให้กับหมู่บ้าน การยกระดับรายได้ของประชาชน โดยได้ดำเนินการจัดหาอาชีพเสริม ฝึกอบรมอาชีพต่าง ๆ เพื่อเป็นการสร้างงาน สร้างรายได้ให้กับประชาชนในท้องถิ่น รวมทั้งเพื่อเสริมสร้างและเพิ่มพูนทักษะ ความรู้ความสามารถเกี่ยวกับการประกอบอาชีพไปประยุกต์ใช้

ในส่วนของการส่งเสริมคุณภาพชีวิต องค์การบริหารส่วนตำบลได้ให้การสงเคราะห์คนชรา คนยากไร้ ผู้ด้อยโอกาส ผู้พิการ โดยการส่งเสริมเบี้ยยังชีพให้แก่ประชาชนตามกฎหมาย จำนวนผู้รับเบี้ยสงเคราะห์ปรากฏตามตารางต่อไปนี้

ตาราง แสดงจำนวนผู้ได้รับการสงเคราะห์เบี้ยยังชีพจากองค์การบริหารส่วนตำบลคลองหินปูน

รายงานสรุปยอดผู้ได้รับเบี้ยยังชีพแยกตามประเภท														
จังหวัด สระแก้ว														
อำเภอวังน้ำเย็น														
อปท.	ประเภทเบี้ยยังชีพ					ผู้สูงอายุ (2564)	ผู้พิการ (2563)	ไม่สามารถใช้ชีวิตประจำวันได้เอง	เพศ		ประเภทงบประมาณ			จำนวนเงินทั้งสิ้น
	60 - 69	70 - 79	80 - 89	>=90	รวม				ชาย	หญิง	ทั่วไป	เฉพาะกิจ	งบ อปท.จ่ายเอง	
องค์การบริหารส่วนตำบลคลองหินปูน	920	445	192	27	1,584	12	412	0	849	919	1,724	28	19	1,383,100
ยอดรวม ภายในจังหวัด	920	445	192	27	1,584	12	412	0	849	919	1,724	28	19	1,383,100
ยอดรวม ทั้งสิ้น	920	445	192	27	1,584	12	412	0	849	919	1,724	28	19	1,383,100

ที่มา : กองสวัสดิการสังคม องค์การบริหารส่วนตำบลคลองหินปูน ข้อมูล ณ เดือน มกราคม 2564

5.ระบบบริการพื้นฐาน

5.1 การคมนาคมขนส่ง

ภายในเขตองค์การบริหารส่วนตำบลคลองหินปูนได้จัดบริการสาธารณะขั้นพื้นฐาน ด้านการพัฒนาถนนเพื่อพัฒนาคุณภาพชีวิตให้แก่ประชาชนทั้งด้านการคมนาคมขนส่ง การอำนวยความสะดวกเดินทางสัญจรไปมาของประชาชน ทั้งหมด 260 สาย ระยะทางรวม 155.7 กิโลเมตร แบ่งเป็น

ถนนคอนกรีต	ระยะทาง	40.92 กิโลเมตร
ถนนลาดยาง	ระยะทาง	27.12 กิโลเมตร
ถนนลูกรัง	ระยะทาง	44.83 กิโลเมตร
ถนนดิน	ระยะทาง	42.83 กิโลเมตร

ตาราง สรุปการคมนาคมขนส่งภาพรวม

ลำดับ	ถนนในตำบล	ระยะทาง (เมตร)
1	ถนนคอนกรีต	40,921
2	ถนนลาดยาง	27,120
3	ถนนลูกรัง	44,826
4	ถนนดิน	42,834
รวม		155,701

5.2 การประปา

ครัวเรือนส่วนใหญ่ในองค์การบริหารส่วนตำบลคลองหินปูนรับบริการน้ำประปาของการประปาหมู่บ้าน โดยมีแหล่งน้ำดิบสำหรับผลิตน้ำประปาในเขตองค์การบริหารส่วนตำบลคลองหินปูนจากแหล่งน้ำบาดาล ประชากรในเขตตำบลที่ใช้บริการระบบน้ำประปาหมู่บ้าน มีทั้งสิ้น 40 จุด

5.3 การไฟฟ้า

ในเขตองค์การบริหารส่วนตำบลคลองหินปูน ประชาชนได้รับการบริการจ่ายกระแสไฟฟ้าจากการไฟฟ้าส่วนภูมิภาค สถานีอำเภอวังน้ำเย็นเพื่อการใช้กระแสไฟฟ้าภายในครัวเรือน และการประกอบกิจการต่าง ๆ ครัวเรือนที่มีไฟฟ้า 3,595 ครัวเรือน มีครบทุกครัวเรือนยกเว้นครัวเรือนที่ขยายหมู่บ้านใหม่

5.4 โทรศัพท์

ในเขตองค์การบริหารส่วนตำบลคลองหินปูน ประชาชนได้รับการบริการจากเครือข่ายสัญญาณโทรศัพท์ครบและครอบคลุมทุกเครือข่าย ในทุกพื้นที่ และยังมีเบอร์โทรศัพท์ขององค์การบริหารส่วนตำบลคลองหินปูน เป็นศูนย์ในการรับเรื่องราวร้องทุกข์ แจ้งปัญหาและติดต่อประสานงานได้ที่ 037-252954

6.ระบบเศรษฐกิจ

6.1 การเกษตร

ตามหลักฐานทางทะเบียนราษฎรในเขตองค์การบริหารส่วนตำบลคลองหินปูนมีประชาชนจำนวน 3,595 ครัวเรือน ประชาชนมีการประกอบอาชีพที่หลากหลาย โดยมีครัวเรือนประกอบอาชีพเกษตรกรรมมีจำนวนมากที่สุด โดยสามารถสรุปได้ดังนี้

ตาราง แสดงการประกอบอาชีพเกษตรกรรมในเขตตำบลคลองหินปูน

พืชที่ปลูก	จำนวน		ผลผลิตเฉลี่ย/ไร่	ต้นทุนเฉลี่ย/ไร่	ราคาเฉลี่ย/ไร่
	ครัวเรือน	ไร่			
ทำนา	705	6,039.04	380	2,850	4,560
มะม่วง	72	477.75	1,000	3,000	10,000
ลำไย	189	1,451.70	1,100	9,600	25,000
อ้อย	79	1,315.69	12,000	14,000/8,900	9,600
ข้าวโพด	232	2,454.00	1,300	4,390	6,240
มันสำปะหลัง	139	1,380.26	3,700	3,450	9,250
ยางพารา	4	63	170	1,900	10,200
ปาล์มน้ำมัน	19	326.82	3,500	1,200	11,200
พืชผัก	53	218.57	1,000	2,000	8,000

ที่มา : สำนักงานเกษตรอำเภอวังน้ำเย็น ณ เดือน มกราคม 2564

6.2 การพาณิชย์และกลุ่มอาชีพ

มีกลุ่มสหกรณ์การเกษตร กลุ่มแม่บ้านเกษตรกร กลุ่มเกษตรกร กลุ่มลูกค้าธนาคารเพื่อการเกษตรและสหกรณ์การเกษตร กลุ่มออมทรัพย์ นอกจากนี้ยังมีกลุ่มอาชีพ/การผลิต ได้แก่ กลุ่มสตรีทอผ้า กลุ่มเมล็ดพันธุ์ข้าว กลุ่มพืชสมุนไพร กลุ่มเกษตรอินทรีย์ กลุ่มทำอิฐบล็อก กลุ่มเพาะเห็ด กลุ่มเลี้ยงไก่พื้นบ้าน กลุ่มสานตะกร้าพลาสติก กลุ่มสตรีแปรรูปสินค้าจากผ้าทอมือ กลุ่มแปรรูปผลิตภัณฑ์จากกล้วย กลุ่มเลี้ยงจิ้งหรีด กลุ่มหมูกระจก เป็นต้น

ธุรกิจในพื้นที่ตำบลคลองหินปูน

ตาราง แสดงสภาพทางเศรษฐกิจ ภายในเขตองค์การบริหารส่วนตำบลคลองหินปูน

ประเภท	จำนวน (แห่ง)
1. ห้างหุ้นส่วนจำกัด	13
2. ร้านขายของชำ	55
3. โรงแรม/ที่พัก	5
4. สถานพยาบาลเอกชน/คลินิก	3
5. สถานีบริการน้ำมัน+แก๊ส	4
6. โรงฆ่าสัตว์	1
7. ร้านอาหาร	10
8. ร้านเสริมสวย	3
9. ร้านขายยา	1
10. อาคารบ้านเช่า	5
11. ร้านซ่อมรถ	11
- ซ่อมรถยนต์	6
- ซ่อมรถจักรยานยนต์	5

ที่มา : งานจัดเก็บรายได้ กองคลัง องค์การบริหารส่วนตำบลคลองหินปูน ณ เดือนมกราคม 2564

6.3 แรงงาน

แรงงานที่ใช้ในภาคเกษตรกรรม ภาคธุรกิจในครัวเรือนส่วนใหญ่ใช้แรงงานจากสมาชิกในครัวเรือนเป็นสำคัญ และจะทำการจ้างแรงงานต่างด้าว ในบางครัวเรือน (แรงงานต่างด้าวส่วนใหญ่สัญชาติกัมพูชา) เข้ามาช่วยในการประกอบอาชีพของครัวเรือนตามฤดูกาล

7.ศาสนา ประเพณี วัฒนธรรม

7.1 การนับถือศาสนา

ประชาชนในเขตองค์การบริหารส่วนตำบลคลองหินปูนส่วนใหญ่ นับถือศาสนาพุทธ นิกายเถรวาทเป็นส่วนใหญ่ และมีประชาชนบางกลุ่มที่นับถือศาสนาอิสลามและคริสต์ โดยมีศาสนสถานทางพุทธศาสนาให้บริการแก่ประชาชน จำนวน 11 แห่ง ดังนี้

วัดค่ายเจริญ	สถานที่ตั้ง	หมู่ที่ 1 ตำบลคลองหินปูน อำเภอวังน้ำเย็น จังหวัดสระแก้ว
วัดคลองหินปูน	สถานที่ตั้ง	หมู่ที่ 3 ตำบลคลองหินปูน อำเภอวังน้ำเย็น จังหวัดสระแก้ว
วัดดอนดินแดง	สถานที่ตั้ง	หมู่ที่ 5 ตำบลคลองหินปูน อำเภอวังน้ำเย็น จังหวัดสระแก้ว
วัดบ่อลูกรัง	สถานที่ตั้ง	หมู่ที่ 6 ตำบลคลองหินปูน อำเภอวังน้ำเย็น จังหวัดสระแก้ว
วัดหนองสมบุรณ์	สถานที่ตั้ง	หมู่ที่ 7 ตำบลคลองหินปูน อำเภอวังน้ำเย็น จังหวัดสระแก้ว
วัดคลองฝักมิด	สถานที่ตั้ง	หมู่ที่ 8 ตำบลคลองหินปูน อำเภอวังน้ำเย็น จังหวัดสระแก้ว
วัดคลองตาสูต	สถานที่ตั้ง	หมู่ที่ 10 ตำบลคลองหินปูน อำเภอวังน้ำเย็น จังหวัดสระแก้ว
สำนักสงฆ์ทรัพย์เจริญ	สถานที่ตั้ง	หมู่ที่ 11 ตำบลคลองหินปูน อำเภอวังน้ำเย็น จังหวัดสระแก้ว
วัดมิตรไมตรี	สถานที่ตั้ง	หมู่ที่ 13 ตำบลคลองหินปูน อำเภอวังน้ำเย็น จังหวัดสระแก้ว
สำนักสงฆ์บ้านเนินสะอาด	สถานที่ตั้ง	หมู่ที่ 14 ตำบลคลองหินปูน อำเภอวังน้ำเย็น จังหวัดสระแก้ว
วัดคลองแก	สถานที่ตั้ง	หมู่ที่ 16 ตำบลคลองหินปูน อำเภอวังน้ำเย็น จังหวัดสระแก้ว

7.2 ประเพณีและงานประจำปี

ในเขตองค์การบริหารส่วนตำบลคลองหินปูน มีประเพณีที่จัดขึ้นประจำปี ได้แก่

- 1.ประเพณีบุญผะเหวดเทศน์มหาชาติ ที่จัดขึ้น ณ วัดคลองหินปูน โดยมีหมู่บ้านที่รับผิดชอบ เป็นเจ้าภาพในการจัดงานได้แก่ หมู่ที่ 2 บ้านคลองหินปูนและหมู่ที่ 3 บ้านวังยาว
- 2.ประเพณีกวนข้าวทิพย์ที่จัดประจำปี จัดขึ้น ณ บ้านบ่อลูกรัง หมู่ที่ 6 และบ้านคลองตาสูต หมู่ที่ 10

สำหรับงานประจำปีที่ทางองค์การบริหารส่วนตำบลคลองหินปูนรับผิดชอบ ได้แก่ งานวันสงกรานต์

7.3 ภูมิปัญญาท้องถิ่น ภาษาถิ่น

ในเขตองค์การบริหารส่วนตำบลคลองหินปูน มีบ้านวังยาว หมู่ที่ 3 ที่มีการสืบสานภูมิปัญญาการทอผ้า ที่เกิดจากการรวมกลุ่มของแม่บ้านในการจัดทำขึ้นเป็นวิสาหกิจชุมชน

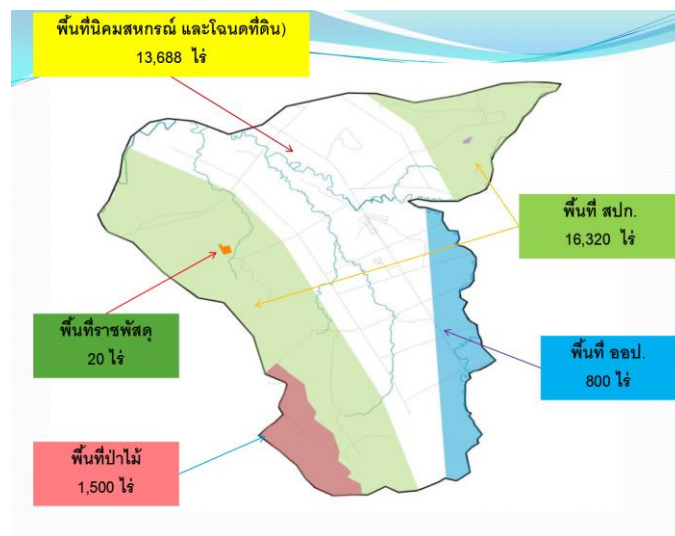
7.4 OTOP สินค้าพื้นเมืองและของที่ระลึก

- กลุ่มสตรีทอผ้าบ้านวังยาว เป็นกลุ่มทอผ้าทอมือ ที่อยู่ศูนย์กลางของตำบล มีชุมชนหนาแน่น สมาชิกกลุ่มมีการประชุม พบปะ และทำกิจกรรมร่วมกันอย่างสม่ำเสมอ โดยสินค้าที่ผลิตคือผ้าทอมือที่นำมาตัดเย็บเป็นเสื้อ ผ้าถุง หมวก ฯลฯ

- หมูกระจกบ้านวังยาว หมูกระจก (แคบหมู) มี 3 รสชาติ (หมูกระจกดั้งเดิม หมูกระจกรส ปาปิกำ และน้ำพริกหมูกระจก)

8.ทรัพยากรธรรมชาติ

8.1 ทรัพยากรป่าไม้ ในเขตองค์การบริหารส่วนตำบลคลองหินปูน มีพื้นที่ทรัพยากรป่าไม้ ป่าไม้ชุมชน จำนวน 1,500 ไร่



8.2 ทรัพยากรน้ำ ในเขตองค์การบริหารส่วนตำบลคลองหินปูน มีคลองธรรมชาติ จำนวน 27 สาย บ่อบาดาลเอกชน จำนวน 46 แห่ง บ่อบาดาลสาธารณะ จำนวน 45 แห่ง ฝาย จำนวน 6 แห่ง สระน้ำ จำนวน 595 แห่ง

9.การกำจัดขยะมูลฝอยและสิ่งปฏิกูล

วิธีการเก็บและกำจัดขยะมูลฝอย

องค์การบริหารส่วนตำบลคลองหินปูน ให้บริการจัดเก็บและกำจัดขยะมูลฝอยจำนวน 2,599 หลังคาเรือน ครอบคลุมทั้ง 16 หมู่บ้านในเขตองค์การบริหารส่วนตำบล 51.74 ตารางกิโลเมตร และจัดให้มีการเก็บขนขยะจากถังรองรับขยะตามหน้าอาคารบ้านเรือนหรือจุดต่างๆ ที่องค์การบริหารส่วนตำบล กำหนดเป็นประจำทุกวัน ๆ ละ 1 เที่ยว โดยแบ่งพื้นที่รับผิดชอบในการเก็บ ขนขยะออกเป็น 2 เขต การจัดเก็บขยะที่เกิดขึ้นได้รวมประมาณวัน ละ 6 – 8 ตัน และนำไปกำจัดโดยวิธีฝังกลบ ณ ศูนย์กำจัดขยะมูลฝอยของเทศบาลเมืองวังน้ำเย็น ในการบริหารจัดการเก็บและกำจัดขยะมูลฝอย มีอัตรากำลังบุคลากร และเครื่องมือเครื่องจักรกล ดังนี้

(1) รถยนต์บรรทุกขยะมูลฝอยขนาดความจุ 15 ลูกบาศก์เมตร จำนวน 1 คัน

(2) พนักงานเก็บ ขน 4 คน (จ้างเหมา)

อัตราค่าธรรมเนียมกำจัดขยะมูลฝอย

- หลังคาเรือนละ 240 บาท/ปี

- ร้านค้าละ 240 – 480 บาท/ปี

10. ข้อมูลเกี่ยวกับศักยภาพของท้องถิ่น

โครงสร้างและกระบวนการบริหารงานบุคคล

โครงสร้างการจัดองค์กรและศักยภาพขององค์กร

องค์การบริหารส่วนตำบลคลองหินปูนได้กำหนดอำนาจหน้าที่ในการบริหารงานและการปกครองตามพระราชบัญญัติสภาตำบลและองค์การบริหารส่วนตำบล พ.ศ. 2537 แก้ไขเพิ่มเติมถึง ฉบับที่ 6 พ.ศ.2552 และตามประกาศกรมการพนักงานองค์การบริหารส่วนตำบล เรื่อง หลักเกณฑ์และเงื่อนไขเกี่ยวกับการบริหารงานบุคคลขององค์การบริหารส่วนตำบล โดยมีระบบโครงสร้างการบริหารงานอัตรากำลังบุคลากร ดังนี้

ฝ่ายนิติบัญญัติ

สภาองค์การบริหารส่วนตำบลคลองหินปูน ทำหน้าที่เป็นฝ่ายนิติบัญญัติ ประกอบด้วยสมาชิกสภา 32 คน เลือกตั้งโดยราษฎรผู้มีสิทธิเลือกตั้งตามกฎหมายว่าด้วยการเลือกตั้งสมาชิกสภาองค์การบริหารส่วนตำบลมีวาระการดำรงตำแหน่ง 4 ปี นับแต่วันเลือกตั้ง มีประธานสภา 1 คน รองประธานสภา 1 คน และเลขานุการสภา 1 คน ซึ่งนายอำเภอแต่งตั้งจากสมาชิกสภาองค์การบริหารส่วนตำบลตามมติของสภาองค์การบริหารส่วนตำบล ปัจจุบันมีสมาชิกสภาทั้งหมด 28 คน ว่าง 4 ตำแหน่ง

ฝ่ายบริหาร

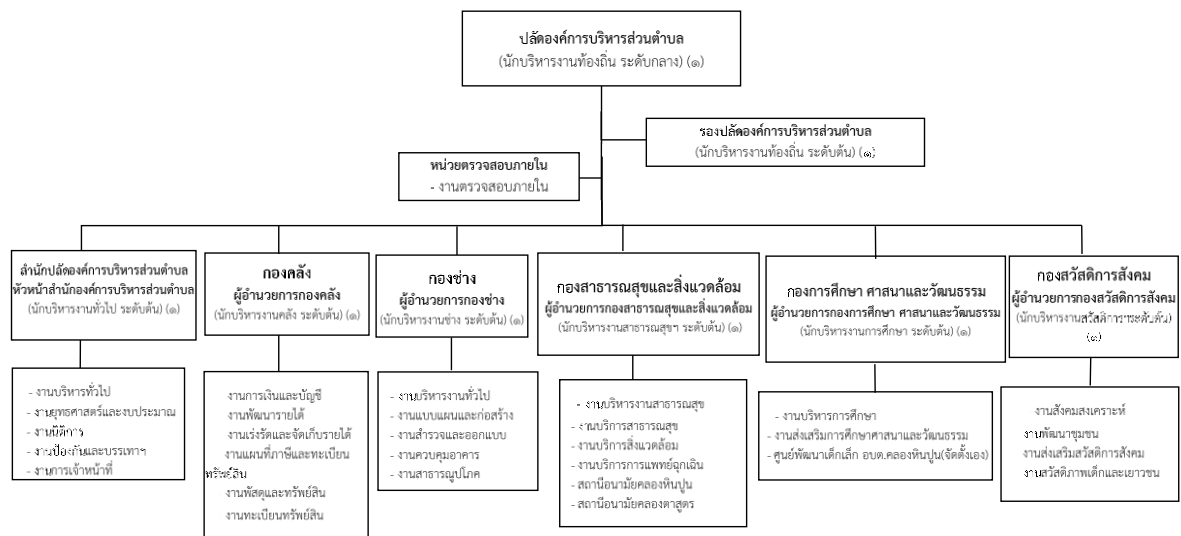
(1) ฝ่ายการเมือง

องค์การบริหารส่วนตำบลคลองหินปูนเป็นองค์กรปกครองส่วนท้องถิ่น เป็นหน่วยงานที่มีการแบ่งส่วนราชการในการบริหารงานตามพระราชบัญญัติสภาตำบลและองค์การบริหารส่วนตำบล พ.ศ. 2537 บัญญัติไว้ เพื่อทำหน้าที่ตามที่กฎหมายกำหนด และการบริการประชาชนในพื้นที่รับผิดชอบ โดยใช้รูปแบบการบริหารโดยนายกองค์การบริหารส่วนตำบล ซึ่งนายกองค์การบริหารส่วนตำบลมาจากการเลือกตั้งโดยตรงจากประชาชนผู้มีสิทธิเลือกตั้ง องค์การบริหารส่วนตำบลคลองหินปูน เป็นองค์การบริหารส่วนตำบลขนาดกลาง มีนายกองค์การบริหารส่วนตำบลเป็นผู้บริหาร โดยนายกองค์การบริหารส่วนตำบลแต่งตั้งรองนายกองค์การบริหารส่วนตำบลได้ไม่เกิน 2 ตำแหน่ง ปัจจุบันว่าง 2 ตำแหน่ง และเลขานุการนายกองค์การบริหารส่วนตำบลรวมกันไม่เกิน 1 ตำแหน่ง ปัจจุบันว่าง 1 ตำแหน่ง เป็นทีมในการบริหารงาน

(2) ฝ่ายประจำ

การบริหารราชการส่วนท้องถิ่นขององค์การบริหารส่วนตำบลคลองหินปูน จะมีข้าราชการประจำสำหรับการบริหารงานราชการต่าง ๆ โดยมีปลัดองค์การบริหารส่วนตำบลเป็นผู้บังคับบัญชาพนักงานองค์การบริหารส่วนตำบลตลอดจนลูกจ้างและพนักงานจ้างในสังกัด ซึ่งมีเจ้าหน้าที่รับผิดชอบในงานประจำทั่วไปขององค์การบริหารส่วนตำบล โดยองค์การบริหารส่วนตำบลคลองหินปูนมีการแบ่งส่วนการบริหารราชการภายนอกเป็น 6 ส่วนราชการ ได้แก่

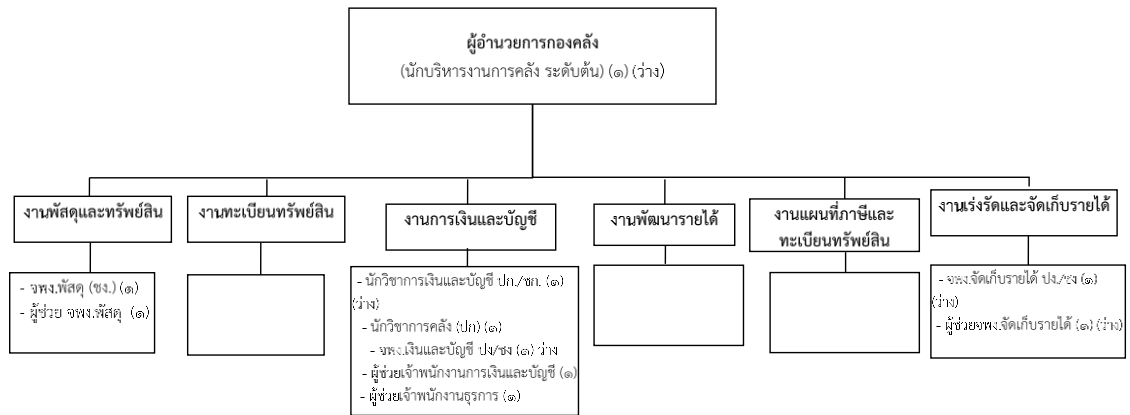
รูปภาพโครงสร้างส่วนราชการ องค์การบริหารส่วนตำบลคลองหินปูน



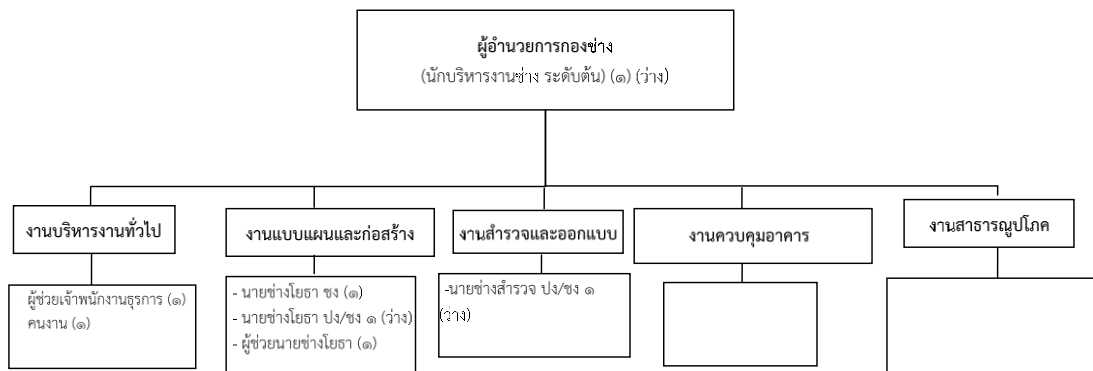
รูปภาพ โครงสร้างกรอบอัตรากำลังสำนักปลัด



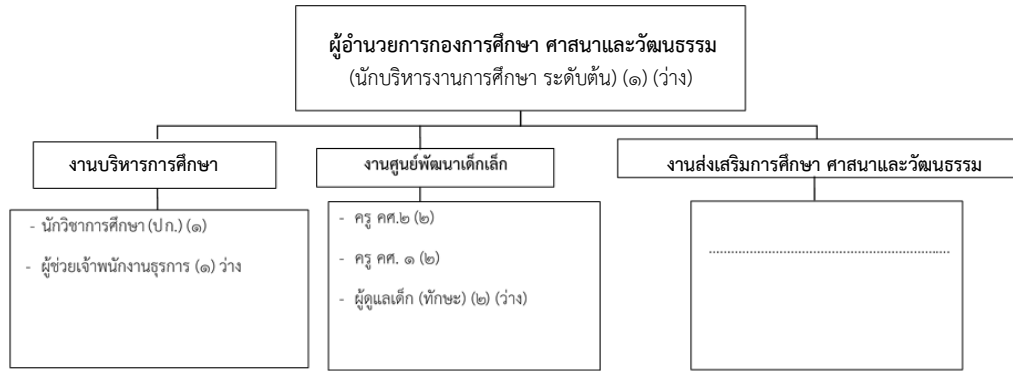
รูปภาพ โครงสร้างกรอบอัตรากำลังกองคลัง



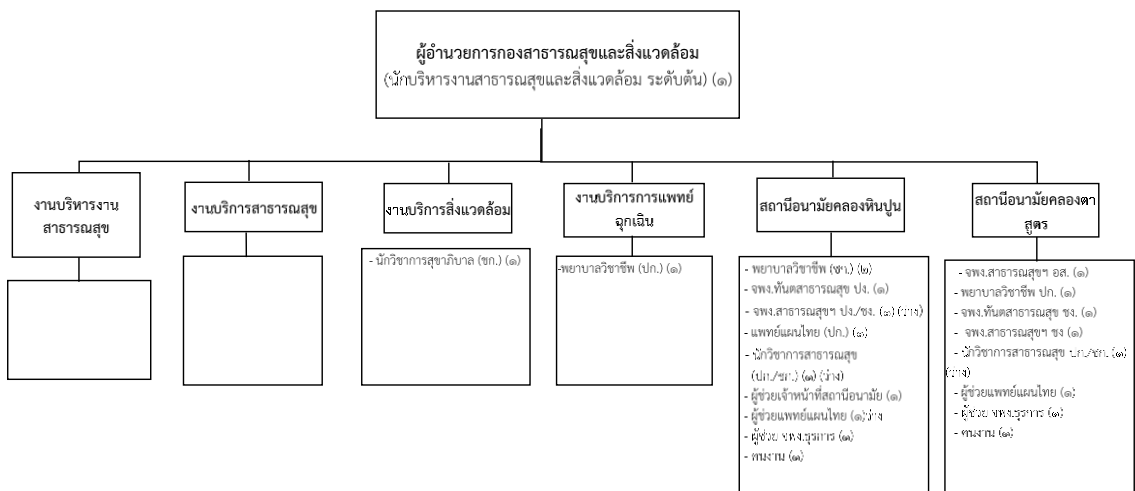
รูปภาพ โครงสร้างกรอบอัตรากำลังกองช่าง



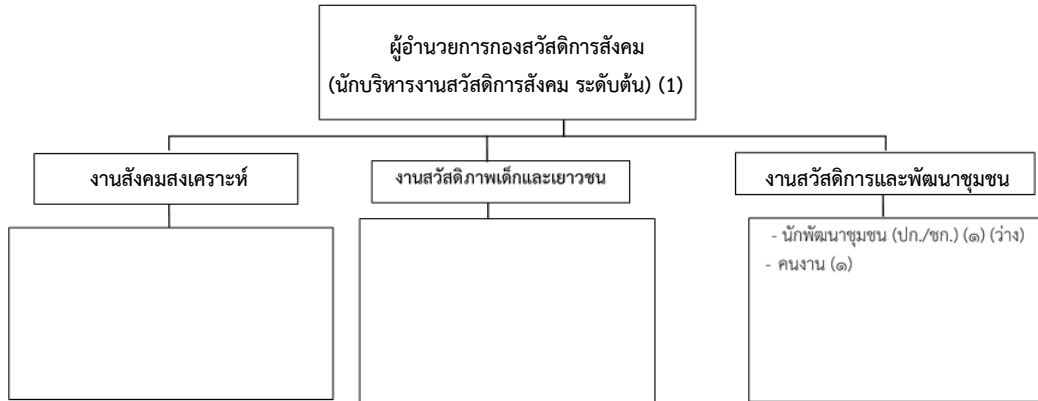
รูปภาพ โครงสร้างกรอบอัตรากำลังกองการศึกษา ศาสนาและวัฒนธรรม



รูปภาพ โครงสร้างกรอบอัตรากำลังกองสาธารณสุขและสิ่งแวดล้อม



รูปภาพ โครงสร้างกรอบอัตรากำลังกองสวัสดิการและสังคม



อำนาจหน้าที่ขององค์การบริหารส่วนตำบล

องค์การบริหารส่วนตำบลมีอำนาจหน้าที่ในการพัฒนาตำบลทั้งในด้านเศรษฐกิจ สังคมและวัฒนธรรม (มาตรา 66) ภายใต้บังคับแห่งกฎหมาย องค์การบริหารส่วนตำบลมีหน้าที่ต้องทำในเขตองค์การบริหารส่วนตำบล ดังต่อไปนี้ (มาตรา 67)

- (1) จัดให้มีและบำรุงรักษาทางน้ำและทางบก
- (2) รักษาความสะอาดของถนน ทางน้ำ ทางเดิน และที่สาธารณะรวมทั้งกำจัดมูลฝอยและสิ่งปฏิกูล
- (3) ป้องกันโรคและระงับโรคติดต่อ
- (4) ป้องกันและบรรเทาสาธารณภัย
- (5) ส่งเสริมการศึกษา ศาสนา และวัฒนธรรม
- (6) ส่งเสริมการพัฒนาสตรี เกษษณ เยาวชน ผู้สูงอายุ และผู้พิการ
- (7) คุ้มครอง ดูแล และบำรุงรักษาทรัพยากรธรรมชาติและสิ่งแวดล้อม
- (8) บำรุงรักษาศิลปะ จารีตประเพณี ภูมิปัญญาท้องถิ่นและวัฒนธรรมอันดีของท้องถิ่น
- (9) ปฏิบัติหน้าที่อื่นตามที่ทางราชการมอบหมายโดยจัดสรรงบประมาณ หรือบุคลากรให้ตามความ

จำเป็นและสมควร

ภายใต้บังคับแห่งกฎหมาย องค์การบริหารส่วนตำบล อาจจัดทำกิจการในเขตองค์การบริหารส่วนตำบล ดังต่อไปนี้ (มาตรา 68)

- (1) ให้มีน้ำเพื่อการอุปโภค บริโภค และการเกษตร
- (2) ให้มีและบำรุงการไฟฟ้าหรือแสงสว่างโดยวิธีอื่น
- (3) ให้มีและบำรุงรักษาทางระบายน้ำ
- (4) ให้มีและบำรุงสถานที่ประชุม การกีฬา การพักผ่อนหย่อนใจและสวนสาธารณะ
- (5) ให้มีและส่งเสริมกลุ่มเกษตรกรและกิจการสหกรณ์
- (6) ส่งเสริมให้มีอุตสาหกรรมในครอบครัว
- (7) บำรุงและส่งเสริมการประกอบอาชีพของราษฎร
- (8) การคุ้มครองดูแลและรักษาทรัพย์สินอันเป็นสาธารณสมบัติของแผ่นดิน
- (9) หาผลประโยชน์จากทรัพย์สินขององค์การบริหารส่วนตำบล
- (10) ให้มีตลาด ท่าเทียบเรือ และท่าข้าม
- (11) กิจการเกี่ยวกับการพาณิชย์
- (12) การท่องเที่ยว
- (13) การผังเมือง

11. ศักยภาพของชุมชนและพื้นที่

11.1 หลักและแนวคิดในการวางแผนพัฒนาท้องถิ่น

ตำบลน่าอยู่เป็นกระบวนการพัฒนาที่เป็นองค์รวม ยึดคนเป็นศูนย์กลาง อาศัยความเข้มแข็งของชุมชนเป็นรากฐานของการพัฒนา มุ่งให้เกิดความสงบ ร่มเย็น ปลอดภัยมีระเบียบวินัยประชาชนรากหญ้า มีความเข้มแข็ง มีระบบการบริหารที่ดี ประชาชนมีคุณภาพชีวิตที่ดีขึ้น วิถีชีวิตดีมีความสุขและต้องอาศัยพลังจากประชาชนทุกคนซึ่งจะนำไปสู่การพัฒนาที่ยั่งยืนและความอยู่ดีมีสุขของชุมชน

องค์ประกอบที่สำคัญที่สุดของการเป็นชุมชนน่าอยู่ คือ การสร้างความร่วมมือซึ่งกันและกันของคนในชุมชน ร่วมคิด ร่วมสุข และร่วมกันแก้ไขปัญหา ซึ่งจะนำไปสู่ความเข้มแข็งของชุมชน การวางแผนของชุมชน ซึ่งจะนำไปสู่ทิศทางการพัฒนานั้นจะต้องมีการวางแผนจากสภาพปัญหาของท้องถิ่น ความต้องการของคนในชุมชนซึ่งไม่ทำลายภูมิปัญญาท้องถิ่น สิ่งแวดล้อม พัฒนาอย่างเป็นระบบและมุ่งให้เกิดการบูรณาการ

11.2 ปัจจัยและสถานการณ์การเปลี่ยนแปลงที่มีผลต่อการพัฒนา

ปัจจัยภายนอกและปัจจัยภายในที่สำคัญและมีผลต่อการพัฒนาที่สำคัญคือ ระบบข้อมูลข่าวสาร การรับรู้ข้อมูลข่าวสารของประชาชนในพื้นที่ รวมทั้งเทคโนโลยีต่าง ๆ ที่เข้าสู่ชุมชนและสิ่งทีประชาชนนำเข้าสู่ชุมชนโดยไม่รู้ตัว ความรู้ความสามารถของคนในชุมชนในการที่จะวิเคราะห์ สถานการณ์ต่าง ๆ ล้วนมีผลต่อการพัฒนาทั้งสิ้น

ศักยภาพที่เด่นชัดของประชาชนในพื้นที่ขององค์การบริหารส่วนตำบลคลองหินปูนซึ่งเป็นทุนทางสังคม หากได้รับการสนับสนุนจะทำให้เกิดความร่วมมือ ได้แก่ ความมีจิตใจโอบอ้อมอารี การมีความเชื่อมโยงเครือข่าย การมีนิสัยรักสนุกตามประเพณีดั้งเดิมของชุมชน ปัจจัยเหล่านี้ทำให้การพัฒนาของท้องถิ่นเป็นไปในทิศทางที่ดี เกิดความร่วมมือกันเป็นอย่างดี

นโยบายของการบริหารงานของผู้บริหารเกิดจากแนวคิดการบริการประชาชน มุ่งเน้นการพัฒนาอย่างเป็นระบบและเป็นธรรมให้เกิดประสิทธิภาพและประโยชน์สูงสุดของชุมชน

